

**муниципальное бюджетное дошкольное образовательное
учреждение детский сад комбинированного вида № 55
г. Новочеркасск**



Инновационный опыт организации образовательной системы

**муниципального бюджетного дошкольного образовательного
учреждения детского сада комбинированного вида № 55
г. Новочеркаска**

**стажировочной площадки по направлению
«Модернизация муниципальных систем дошкольного
образования» ФЦПРО
на 2011-2015 гг.**

Проблема опыта:

**«Организация взаимодействия педагогов в коррекционно-
развивающей работе в ДОО комбинированного вида»**

Паспорт инновационной деятельности

1	Базовая площадка	Муниципальное бюджетное дошкольное образовательное учреждение детский сад комбинированного вида № 55 г. Новочеркаска
2	Тема инновационной деятельности	Организация взаимодействия педагогов в коррекционно-развивающей работе с детьми в условиях ДОУ комбинированного вида
3	Основной разработчик Программы	Педагогический коллектив МБДОУ детского сада № 55 под руководством заведующего Морозовой Л.Н.
4	Основание для разработки Программы	<ul style="list-style-type: none"> - «Типовое положение о дошкольном образовательном учреждении» (постановление Правительства РФ от 27.10.2011 г. № 2562) - «Об утверждении федеральных требований к образовательным учреждениям в частности охраны здоровья обучающихся, воспитанников» (приказ Министерства образования и науки РФ от 28.12.2010 г. № 2106) - «Федеральные государственные требования к структуре общеобразовательной программы ДОУ (приказ Министерства образования и науки РФ от 23.11.2009 г. № 655) - "Об утверждении федеральных государственных требований к условиям реализации основной общеобразовательной программы дошкольного образования" (приказ Министерства образования и науки РФ от 20.07.2011 г. N 2151)
5	Целевое назначение	Создание в ДОУ условий, обеспечивающих целостную систему взаимодействия педагогов, родителей в коррекционно-развивающей работе с детьми.
6	Задачи	<ol style="list-style-type: none"> 1. Сформировать систему информационно – аналитической деятельности как основного инструмента управления, мониторинга качества образования в ДОУ. 2. Создать систему непрерывного профессионального развития педагогов в освоении и реализации современных коррекционно-развивающих технологий. 3. Разработать модель взаимодействия педагогов в психолого-педагогическом сопровождении развития ребенка с ОВЗ. 4. Модернизировать предметно-пространственную развивающую среду как условие, обеспечивающее качественное решение развивающих и коррекционных задач. 5. Способствовать построению конструктивного диалога ДОУ и семьи, направленного на совместное эффективное решение проблем ребенка с ОВЗ.
7	Сроки и этапы реализации Программы	1 этап - <i>проектно-аналитический</i> - направлен на изучение и анализ нормативно-правового, научно-методического, материально-технического обеспечения; выявление уровня педагогической компетентности педагогов и педагогической

		<p>грамотности родителей; мониторинг развития детей. (2011-2012 гг).</p> <p>2 этап - <i>практико-ориентированный</i> - направлен на конкретизацию основных идей модели взаимодействия и организацию работы педагогов по ее реализации. (2012-2013 гг).</p> <p>3 этап - <i>результативно-рефлексивный</i> - направлен на анализ, обобщение и распространение опыта организации взаимодействия педагогов. (2013-2014 гг).</p>
8	Объемы и источники финансирования Программы	<p>Финансирование Программы осуществляется:</p> <ul style="list-style-type: none"> - за счет средств муниципального бюджета г. Новочеркаска. - за счет внебюджетных и привлеченных источников.
9	Планируемые конечные результаты реализации Программы и показатели эффективности	<p>1. Работа с детьми:</p> <ul style="list-style-type: none"> - позитивная динамика в процессе речевого развития детей, имеющих органические нарушения ЦНС; - положительная динамика в развитии познавательных процессов у детей, имеющих проблемы в познавательно-речевом развитии и усвоении общеобразовательной программы ДОУ; - повышение эффективности индивидуально-ориентированной помощи ребенку с ОВЗ в освоении общеобразовательной программы ДОУ. <p>2. Взаимодействие с семьей:</p> <ul style="list-style-type: none"> - повышение уровня педагогической грамотности родителей; - повышение активности, инициативности и ответственности родителей в коррекционной работе; - расширение степени включения родителей и ближайшего социального окружения в деятельность ДОУ. <p>3. Работа с педагогами:</p> <ul style="list-style-type: none"> - повышение психолого-педагогической компетентности педагогов; - положительная динамика участия и побед педагогов в конкурсах профессионального мастерства; - обобщение и распространение опыта работы на различных уровнях.
10	Перспективное направление в работе	<p>Организация сетевого взаимодействия с коллегами с использованием ИКТ.</p>

Актуальность инновационной деятельности МБДОУ детского сада № 55 обусловлена тем, что характерной особенностью современной педагогической действительности является рост числа детей с комбинированными множественными нарушениями развития, в том числе и речевого.

Современная модель образования, представленная в Концепции долгосрочного социально-экономического развития Российской Федерации до 2020 г. (утв. Распоряжением Правительства РФ от 17 ноября 2008 г. № 1662-р), предполагает доступность качественного образования для лиц с ограниченными возможностями здоровья и обеспечивающей их социализацию. Вопрос воспитания и обучения детей дошкольного возраста с особыми образовательными потребностями является весьма острым и актуальным на сегодняшний день. Как показывают исследования ученых, этот процесс должен быть комплексным, проходить с участием специалистов различного профиля: дефектологов, педагогов-психологов, психиатров, психоневрологов, логопедов, педагогов.

Организация коррекционной работы в ДОУ обусловлена серьезным ухудшением здоровья детей, резким увеличением количества детей с различными нарушениями развития. По данным, опубликованным в Государственном докладе о состоянии здоровья населения РФ, 60 % детей в возрасте от 3 до 7 лет имеют функциональные отклонения в состоянии здоровья. Такие дети нуждаются в специальном образовании, но лишь 48% из них имеют эту возможность. По данным Министерства общего и профессионального образования Ростовской области в группах компенсирующей направленности обучается 6214 детей, с каждым годом эта цифра неуклонно растет, и усложняются диагнозы детей. По результатам работы психолого-медико-педагогической комиссии г. Новочеркасска в 2010 году в группы компенсирующей направленности были зачислены 440 детей, из них: 10 % детей с нарушениями зрения; 10 % - с нарушением интеллекта; 30 % - с нарушением опорно-двигательного аппарата; 50 % - с нарушением речи.

Поиск содержания форм совместного взаимодействия субъектов коррекционно-образовательного процесса, учитывающего возможности сочетания государственного заказа и образовательных интересов педагогической общественности, является основной проблемой в дошкольном образовании.

Организация коррекционной работы с детьми требует обеспечения комплексной помощи через систему целенаправленных мероприятий. Это выражается в полном представлении всех элементов интегрированного подхода к воспитанию, обучению и коррекции развития ребенка с ОВЗ при сохранении специфики деятельности каждого участника коррекционно-образовательного процесса. Такой подход возможен при умении педагогов адаптировать образовательные программы, варьировать темп и объем учебного материала, дифференцировать задания, разрабатывать и реализовывать индивидуальные программы психолого-педагогического сопровождения развития ребенка.

Сложившаяся ситуация позволила выявить **противоречие** между необходимостью организации взаимодействия педагогов в коррекционной работе и недостаточной разработкой организационно-методических механизмов такого обучения обусловило выбор педагогическим коллективом нашего ДОУ темы «Организация взаимодействия педагогов в коррекционной работе в условиях ДОУ комбинированного вида» (приложение 1).

Таким образом, **проблема** заключается в том, что в современных условиях в нашем ДОУ создалась новая педагогическая ситуация, связанная с качественным изменением контингента детей, имеющих комбинированные нарушения в развитии, недостаточным уровнем компетентности кадрового потенциала и недопониманием роли совместного взаимодействия в эффективном решении коррекционных проблем, а также возросшими требованиями родителей

к подготовке детей к школе. Это требует пересмотра традиционных путей в организации и осуществлении коррекционно-развивающей деятельности, оптимизации взаимодействия всех участников педагогического процесса (педагогов, детей, родителей) с учетом анализа проблем в развитии детей, запросов родителей и потенциала педагогов.

Вышеизложенное потребовало от нас пересмотра подходов к вопросу конструирования и моделирования образовательного процесса в ДОУ, что способствовало выстраиванию системы взаимодействия педагогов в коррекционной работе, где **новизна** нашего опыта заключается:

- во-первых, в создании эффективного механизма управления для принятия решения руководителем в вопросах организации взаимодействия педагогов в коррекционно-образовательном пространстве ДОУ;
- во-вторых, в интеграции современных коррекционных программ и технологий развивающего обучения, представленной в методических разработках (перспективно-тематические планы, рабочие программы, проекты);
- в-третьих, в использовании нейропсихологических подходов в коррекции отклоняющегося развития представленных в диагностических методиках и коррекционных программах;
- в-четвертых, в реализации всеми педагогами специальных средств и методов работы (элементов сказкотерапии, арттерапии, логоритмики, психогимнастики, ИКТ) с проблемными детьми на интегрированных занятиях;
- в-пятых, в разработке модели психолого-педагогического сопровождения развития ребенка с ОВЗ.

Концептуальная основа взаимодействия педагогов в коррекционно-развивающем процессе ДОУ

Система взаимодействия специалистов в коррекционно-развивающей деятельности опирается на идеи ведущих дефектологов России (Р.М. Боскис, Т.А. Власова, И.Г. Власенко, А.П. Гозова, В.П. Ермаков, Е.П. Кузьмичева, А.Г. Литвак, Т.В. Розанова, В.А. Феаклистова и др.), в которых коррекционно-педагогическая работа определяется как система специального обучения и воспитания детей с проблемами в развитии.

Чтобы грамотно определить содержание коррекционной работы в ДОУ, необходимо увязать коррекцию со всеми основными компонентами системы образования и только после этого рассматривать внутренние структуры подсистемы и их содержательно-педагогическую роль.

Исходя из концепции специального образования, коррекционно-развивающая работа должна занимать центральное положение в системе, так как она определяет дефектологическую направленность учебно-воспитательного процесса в ДОУ. Вся система коррекционно-развивающей работы ДОУ призвана реабилитировать и социально адаптировать дошкольника с проблемами в развитии к школьному обучению, социализации и адаптации его в обществе.

Коррекционно-развивающая деятельность в условиях детского сада комбинированного вида предполагает совместную деятельность педагогов в организации коррекционных, культурно-досуговых, спортивно-оздоровительных, медицинских мероприятий, с целью коррекции развития каждого ребенка, обогащения его социального опыта, приобщения к здоровому образу жизни, развитие у него культуры общения, кругозора и толерантного поведения.

Комплексный подход в устранении нарушений в развитии ребенка предполагает сочетание коррекционно-педагогической и лечебно-оздоровительной работы, направленной на нормализацию всех сторон речи, моторики, психических процессов, воспитание личности

ребенка и оздоровление организма в целом. Необходима совместная работа врача, учителя-логопеда, педагога-психолога, воспитателя, музыкального руководителя, инструктора по физической культуре. Активно воздействуя на ребенка специфическими для каждой дисциплины средствами, наши педагоги строят свою работу на основе общих педагогических принципов. При этом определяя объективно существующие точки соприкосновения различных педагогических областей, каждый педагог осуществляет свое направление не обособлено, а дополняя и углубляя влияние других. Поэтому, учитывая индивидуальные особенности развития каждого ребенка, все специалисты намечают единый комплекс совместной коррекционно-педагогической работы, направленной на устранение проблем в развитии ребенка.

Организационно-функциональная структура построения системы взаимодействия педагогов в коррекционно-развивающей работе

Цель – создание условий, способствующих построению целостной системы взаимодействия педагогов в коррекционно-развивающей работе в ДОО комбинированного вида.

Программа взаимодействия включает в себя направления, которые отражают её основное содержание:

- *диагностическая работа* обеспечивает своевременное выявление нарушений развития детей в процессе проведения их комплексного обследования и подготовку рекомендаций по оказанию им психолого-педагогической помощи в условиях образовательного учреждения; выявление актуального уровня педагогической компетентности педагогов и педагогической грамотности родителей; соответствие развивающей среды ДОО современным требованиям;
- *коррекционно-развивающая работа* обеспечивает непрерывность специального сопровождения детей с нарушениями в развитии и их семей по вопросам реализации дифференцированных психолого-педагогических условий обучения, воспитания, коррекции, развития и социализации воспитанников; обеспечивает своевременную специализированную помощь в освоении общеобразовательной программы и коррекцию проблемы в развитии ребенка;
- *информационно-просветительская работа* направлена на разъяснительную деятельность по вопросам, связанным с особенностями образовательного процесса для данной категории детей, со всеми участниками образовательного процесса — обучающимися (как имеющими, так и не имеющими проблем в развитии), их родителями (законными представителями), педагогическими работниками, что способствует формированию компетенций (личностных, регулятивных, познавательных, коммуникативных);

Этапы реализации Программы

Первый этап (*проектно-аналитический*). Целью является изучение условий и проектирование путей построения системы. Направлен на изучение и анализ нормативно-правового, научно-методического, материально-технического обеспечения; выявление уровня педагогической компетентности педагогов и педагогической грамотности родителей; мониторинг развития детей. Используются тестирование, анкетирование, комплексная диагностическая программа, взаимопосещения, анализ различных видов деятельности. Результатом данного этапа является формирование базы исходных материалов для разработки системы.

Второй этап (*практико-ориентированный*). Целью является конкретизация основных идей создания системы и организация работы по ее реализации. Направлен на создание условий

для организации взаимодействия педагогов подразумевает разработку и реализацию модели управления, модели методического сопровождения, модели модернизации среды, модели взаимодействия с семьей. Предполагает в работе с детьми апробацию и внедрение современных коррекционных программ и технологий, авторских программ и перспективных планов, авторских игр и пособий; в работе с педагогами и родителями апробацию и внедрение проектного метода и информационно-коммуникационных технологий, обновление содержания, форм и методов работы (мастер-классы, тренинги, совместные занятия, деловые игры, презентации, буклеты). Результатом является внедрение, апробация и корректировка разработанных моделей и проектов.

Третий этап (*результативно-рефлексивный*). Целью является определение эффективности функционирования системы. Направлен на анализ, обобщение и распространение опыта организации взаимодействия педагогов. Осуществлялся анализ эффективности реализуемой системы взаимодействия, отслеживалось качество работы всех ее компонентов через выявление динамики в развитии детей, повышение уровня компетентности педагогов и родителей, востребованности коррекционно-пространственной развивающей среды. Результатом является построение эффективной системы взаимодействия педагогов, обеспечивающей качество в проведении коррекционной работы в условиях реализации ФГТ.

Механизм реализации Программы

Механизмом реализации Программы является взаимодействие управленческого, методического, психолого-педагогического блоков с привлечением родителей, социального окружения и предметно-развивающей среды ДОУ. Это позволяет создать условия, обеспечивающие системное сопровождение детей с речевыми нарушениями специалистами различного профиля в образовательном процессе.

Формой организованного взаимодействия специалистов образовательного учреждения является психолого-медико-педагогический консилиум, который оказывает многопрофильную помощь ребёнку и его родителям (законным представителям).

В качестве ещё одного механизма реализации взаимодействия педагогов следует обозначить социальное партнёрство, которое предполагает профессиональное взаимодействие образовательного учреждения с внешними ресурсами (организациями различных ведомств, общественными организациями и другими институтами общества). Социальное партнёрство включает сотрудничество с учреждениями образования, культуры и здравоохранения по вопросам преемственности обучения, развития и адаптации, социализации, здоровьесбережения детей с речевыми нарушениями, а также сотрудничество с родительской общественностью.

Управленческий модуль

Переход к новой управленческой системе в нашем детском саду обоснован необходимостью определения основных функций управления различными структурами ДОУ, которые обеспечивают функционирование групп общеразвивающей и компенсированной направленности. Для оперативного решения управленческих задач, стоящих перед заведующим, необходима была организация мониторинга деятельности образовательного учреждения, направленного на достижение нового качества образования и создания условий для коррекционной работы педагогов с детьми, имеющими ОВЗ.

Это повлекло за собой создание информационной базы принятия управленческих решений, которая позволит в дальнейшем отслеживать связи между изменениями в организации коррекционно-образовательного процесса, другими условиями образовательной деятельности и полученными результатами. Для получения информации, ее обработки, проведения анализа и обобщения представленных результатов, а также подготовки и принятия

управленческих решений на различном уровне необходимо было создать команду профессионалов. Возникла необходимость в создании службы и разработки программы мониторинга. Приказом руководителя ДООУ были определены участники службы мониторинга (управленческая команда), разработано Положение о мониторинге качества образования в ДООУ комбинированного вида, в котором определены основные цели, задачи, обязанности и функции управленческой команды.

Использовать информацию в полной мере, представленную службой мониторинга, координировать процессы коррекционной работы ДООУ, готовить проекты распоряжений, приказов, локальных актов, программ, возможно при создании системы эффективного управления. Модель системы управления (приложение 2) в нашем детском саду представлена в виде двух основных подструктур - административного и общественного управления и представляет собой совокупность всех его органов с присущими им функциями.

Созданные условия для успешной ее реализации, определили главные принципы управления, технологические аспекты, а также основные направления управленческой деятельности. Нами выделены главные принципы управления при взаимодействии в рамках новых структур: паритетность, приоритетность, коллегиальность, проектирование, научность, целесообразность.

Технология управления в нашем детском саду направлена на:

- изучение потребностей ДООУ коррекционной деятельности;
- проектирование этой деятельности и оснащение её ресурсами;
- разработку проектов и программ комплексного развития ДООУ по реализации коррекционной деятельности;
- мониторинг деятельности и образовательной политики ДООУ;
- сбор и анализ информации об эффективности деятельности ДООУ, в том числе коррекционно-образовательного процесса;
- регулирование коррекционной деятельности образовательного учреждения на основе результатов анализа.

Организация системы управления в детском саду комбинированного вида осуществлялась по следующим направлениям:

- оптимизация деятельности дошкольного учреждения;
- создание советов, обеспечивающих реализацию задач совершенствования коррекционной деятельности детского сада в единстве управленческого, методического, хозяйственного аспектов (совет ДООУ, родительский Совет, методическая служба, ПМПк и др.);
- установление связей с научными, медицинскими и методическими центрами города и области, ОблПМПк;
- использование различных форм стимулирования деятельности сотрудников: повышение квалификационных категорий педагогов, трансляция передового педагогического опыта (участие педагогов в конференциях различных уровней, открытых мероприятиях для педагогов города);
- публикация опыта работы в педагогических сборниках, средствах массовой информации, интернет-порталах;
- материальное поощрение (разработаны Положения о доплатах, стимулировании и премировании, о расходовании внебюджетных средств);
- привлечение и рациональное использование всех форм финансирования: внебюджетных, спонсорских.

Методический модуль

Особое место отводится методической службе детского сада, которая является связующим звеном между жизнедеятельностью педагогического коллектива и системой образования, основным назначением которой является создание коллектива единомышленников, готовых к самообразованию и саморазвитию. Модель организации непрерывного профессионального развития педагогов в нашем ДОУ (приложение 3) решает задачи поиска и обобщения педагогического опыта, повышения профессионального мастерства каждого педагога и развития творческого потенциала.

Методическое сопровождение индивидуальной траектории развития каждого педагога возможно при качественном обновлении системы повышения профессиональной компетентности в вопросах коррекционной работы за счет переосмысления базовых ценностей в содержании, формах и методах работы. Сущность профессионального роста педагогов выражается в организации индивидуально-ориентированного образовательного процесса, предложении новых форм и методов формирования и развития профессиональных знаний и умений, комплексной оценки достижений педагогов в логике компетентностного подхода, а также способов развития качеств личности педагога, необходимых ему для самообразования, творческой самоорганизации.

План мероприятий по повышению квалификации педагогов в нашем ДОУ предусматривает использование как традиционных форм работы, так и обновление их содержания за счет внедрения новых технологий. Основными из них являются метод проектирования, информационно-коммуникационные и игровые технологии. Они позволяют перевести взаимодействие с коллегами и родителями воспитанников на качественно более высокий уровень, расширить и углубить представления о конкретных педагогических технологиях, совершенствовать умение грамотного применения их в практической деятельности.

Психолого-педагогический модуль

Координация деятельности педагогов в ходе индивидуального психолого-педагогического сопровождения развития ребенка осуществляется на основе модели взаимодействия (приложение 4), а четкое понимание каждым из педагогов своей роли и своих задач в реализации индивидуальной программы сопровождения реализуется на основе системы взаимодействия.

Каждый педагог на основе результатов диагностики устанавливает усвоенный детьми объем знаний, умений, навыков; выявляет трудности, которые испытывают они в обучении, и условия, при которых эти трудности могут быть преодолены, отмечает особенности личности, адекватность поведения в различных ситуациях.

В содержание комплексного исследования ребенка входит:

- сбор сведений о ребенке
- изучение истории развития ребенка (развитие ребенка - внутриутробные поражения, родовые травмы, тяжелые заболевания в первые месяцы и годы жизни; наследственность - психические заболевания или некоторые конституциональные черты; семья, среда, в которой живет ребенок; характер воспитания ребенка - чрезмерная опека, отсутствие внимания к нему)
- изучение работ ребенка (рисунки, поделки и т. п.)
- непосредственное обследование ребенка с целью уточнения мотивации, запаса представлений об окружающем мире, уровня освоения общеобразовательной программы, развития психических процессов и речевого развития

- выявление и раскрытие причин и характера тех или иных особенностей психического и физического развития детей
- выработка рекомендаций по обучению, воспитанию и развитию
- составление индивидуальных образовательных маршрутов.

В каждом конкретном случае определяются ведущие направления в работе с ребенком. Для одних детей на первый план выступает - формирование произвольной деятельности, выработка навыка самоконтроля; для вторых необходимы специальные занятия по развитию моторики и т. д. Эти рекомендации педагоги обсуждают с родителями, осуществляя постоянное взаимодействие. Составляется индивидуальный план оказания ребенку психолого-педагогической помощи с указанием этапов и методов коррекционной работы.

Результативность работы коллектива по проблеме.

Результативность модели деятельности МБДОУ детского сада комбинированного вида № 55 определяется следующими показателями:

- степенью согласованности и единством действий управления всех участников коррекционно-образовательного процесса;
- уровнем развития воспитанников, уровнем профессионального развития педагогических кадров;
- позитивным отношением родительской общественности, педагогических коллективов к результатам коррекционной работы образовательного учреждения;
- целостностью системы управления деятельностью образовательного учреждения.

Перспективы работы коллектива по проблеме.

1. Разработка модели разноуровневого психолого-педагогического сопровождения развития ребенка с ОВЗ.
2. Разработка индивидуальных, подгрупповых коррекционно-развивающих занятий с использованием ИКТ.
3. Открытие сайта ДОУ для информационного обмена опытом с педагогами и родителями.
4. Создание консультационного пункта для родителей (законных представителей) детей, имеющих особые образовательные потребности и не посещающих дошкольное учреждение.
5. Участие в проекте ИПК и ПРО города Ростова-на-Дону «Инновационные механизмы обеспечения доступного качественного дошкольного образования в муниципальных образовательных системах».
6. Рост имиджа ДОУ.
7. Распространение передового педагогического опыта в средствах массовой информации, интернет-порталах.
8. Сетевое взаимодействие с педагогами и родителями микрорайона города.

МОДЕЛЬ организации взаимодействия педагогов в коррекционно-развивающей работе

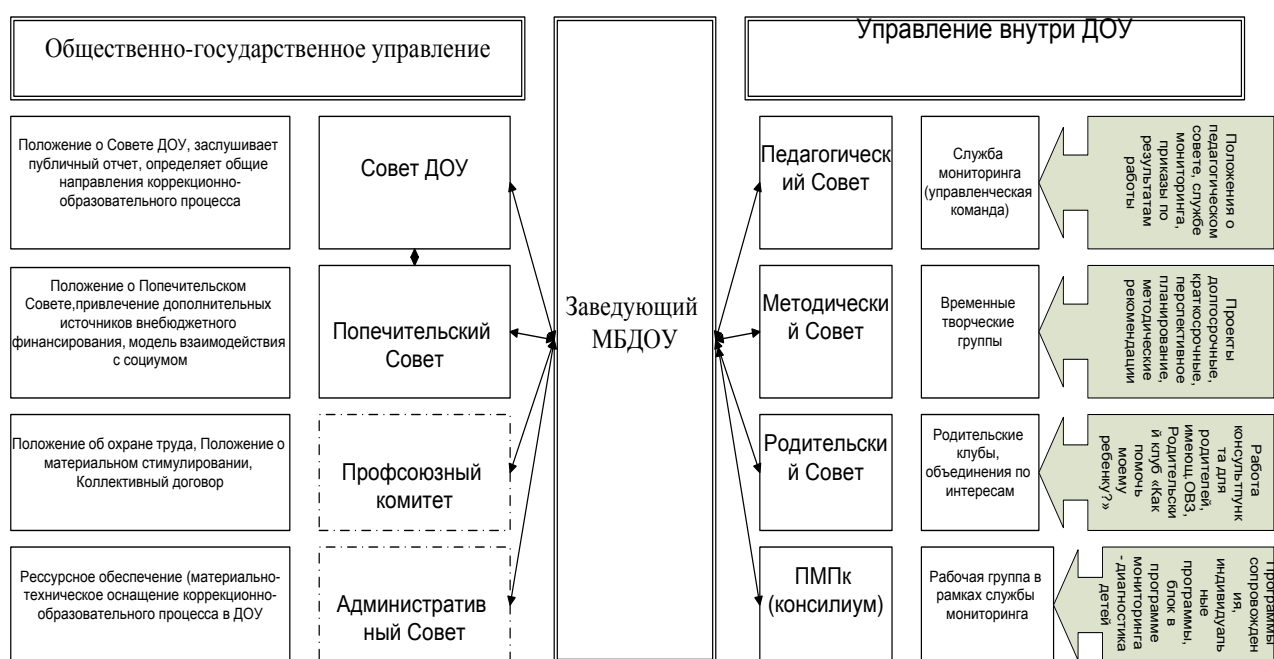
Цель: Создание условий, способствующих построению целостной системы взаимодействия педагогов в коррекционно-развивающей работе в ДОО комбинированного вида.

	Управленческий	Методический	Психолого-педагогический	Семья и социум	ПРСреда
Проектно-аналитический	Цель 1 этапа: изучение условий и проектирования путей построения системы				
↓	Изучение и анализ нормативно-правового обеспечения. Создание информационной базы принятия управленческих решений.	Изучение и анализ научного и программно-методического обеспечения, опыта коллег. Выявление уровня педагогической компетентности педагогов. Планирование деятельности с учетом результатов на основе дифференцированного подхода.	Разработка комплексной диагностической программы ДОО. Проведение комплексной диагностики детей. Планирование деятельности с учетом выявленных нарушений на основе индивидуально-дифференцированного подхода.	Выявление уровня педагогической грамотности родителей. Планирование деятельности с учетом результатов на основе индивидуально-дифференцированного подхода.	Анализ соответствия развивающей среды требованиям коррекционных программ и технологий, степени ее адаптированности индивидуальным возможностям ребенка.
	Результат 1 этапа: сформирована база исходных материалов для разработки системы				
Практико-ориентированный	Цель 2 этапа: конкретизация основных идей создания системы и организация работы по ее реализации				
↓	Создание условий для успешной реализации модели управления учреждением комбинированного вида	Разработка и реализация проекта непрерывного профессионального развития педагогов в освоении и реализации современных коррекционно-развивающих технологий. Обновление содержания, форм и методов оказания методической помощи.	Разработка и реализация проекта взаимодействия педагогов в комплексном сопровождении ребенка. Реализация современных программ и технологий, индивидуальных программ, перспективных планов.	Разработка и реализация проекта взаимодействия ДОО и семьи. Повышение педагогической грамотности родителей, овладение практическими навыками оказания коррекционной помощи своим «особым» детям.	Разработка и реализация проекта модернизации предметно-развивающей среды.
	Результат 2 этапа: внедрение и апробация системы				
Результативно-рефлексивный	Цель 3 этапа: определение эффективности функционирования системы				
↓	Определение степени согласованности и единства действий всех участников и компонентов коррекционной работы.	Повышение психолого-педагогической компетентности педагогов. Участие педагогов в конкурсах профессионального мастерства. Обобщение и распространение опыта работы педагогов.	Выявление динамики в усвоении детьми с ОВЗ общеобразовательной программы ДОО. Выявление уровня психолого-педагогической готовности ребенка с ОВЗ к обучению в школе.	Повышение уровня педагогической грамотности родителей. Расширение степени включения родителей и учреждений ближайшего социального окружения в коррекционную работу.	Выявление уровня востребованности и эффективности коррекционно-развивающей среды.
	Результат: обобщение, систематизация и трансляция результатов работы системы на разных уровнях				

Предполагаемый результат: Построение эффективной системы взаимодействия педагогов, обеспечивающей качество коррекционной работы в условиях реализации ФГТ.

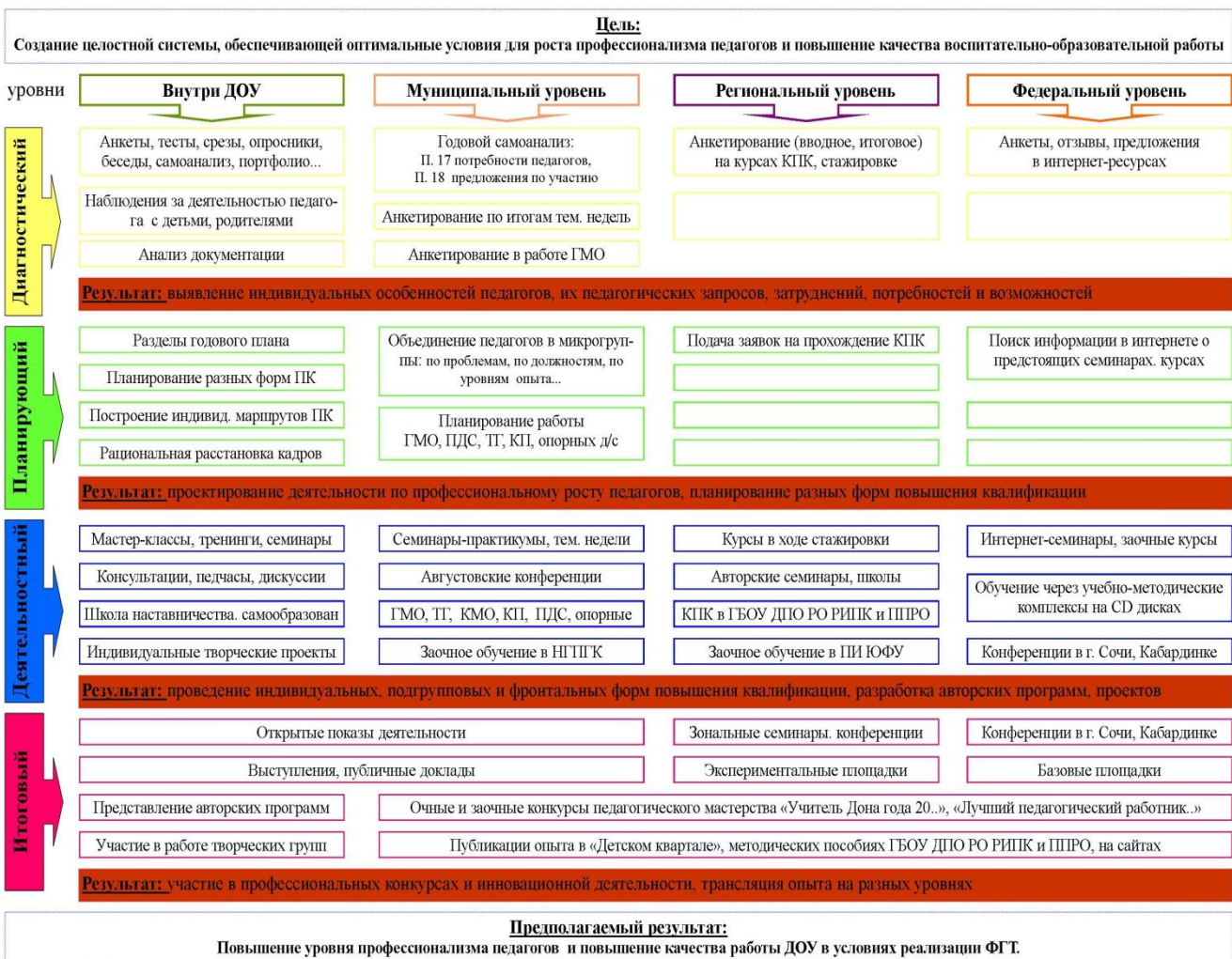
- Точки роста:**
1. Пополнение банка методических материалов для работы с детьми и педагогами с использованием ИКТ.
 2. Организация сетевого взаимодействия с педагогами и родителями микрорайона города.

Модель управления ДОУ № 55 комбинированного вида



Принятие управленческих решений через создание локальных актов, приказов, программ развития ДОУ

МОДЕЛЬ ОРГАНИЗАЦИИ ДЕЯТЕЛЬНОСТИ ПО ПРОФЕССИОНАЛЬНОМУ РАЗВИТИЮ ПЕДАГОГОВ ДОУ



Модель взаимодействия специалистов в сопровождении ребенка с особенностями развития

